



Etnedal kommune

Kommunal planstrategi

2017 - 2020

Forventet behandling i kommunestyret:
24.05.2018

Innhold

1. Innledning.....	1
2. Statlige og regionale føringer.....	1
3. Utviklingstrekk og utfordringer	2
4. Prioriteringer i gjeldende kommuneplan	3
5. Kommunens plan- og styringssystem	4
6. Planoversikt og prioritering	5

1. Innledning

Planstrategi er en strategisk overveielse av hvilke planer og utredninger kommunestyret vil ha for å møte kommunens utfordringer. Den er således ingen plan, men et verktøy for prioritering av planoppgaver. Arbeidet med planstrategi er hjemlet i plan- og bygningsloven § 10-1. Kommunestyret skal vedta en kommunal planstrategi minst én gang hver valgperiode. Planstrategien bør omfatte en drøfting av kommunens strategiske valg knyttet til samfunnsutvikling, herunder langsiktig arealbruk, miljøutfordringer, sektorenes virksomhet og en vurdering av kommunens planbehov i valgperioden. Det skal legges vekt på bred medvirkning og innhenting av synspunkter fra statlige og regionale organer og nabokommuner i arbeidet med planstrategien.

Planstrategien inngår i kommunens styringssystem og må sees i sammenheng med øvrig planlegging og rapportering. Planer og tiltak krever ressurser og vil være avhengig av prioritering når økonomiplan og årsbudsjett legges. Etnedal kommune har et godt plan- og rapporteringssystem som kontinuerlig er i utvikling. Det vektlegges at all planlegging skal ha en sammenheng og at den ikke skal være mer omfattende enn nødvendig.

2. Statlige og regionale føringer

Kommunene skal legge nasjonale og regionale forventninger til grunn i sitt arbeid med planstrategi. Nasjonale forventninger til regional og kommunal planlegging fremlegges hvert fjerde år og følgende er prioritert i inneværende periode:

- Gode og effektive planprosesser
- Bærekraftig areal- og samfunnsutvikling
- Attraktive og klimavennlige by- og tettstedsområder

Planstrategi for Oppland har tre politikkområder som prioriterte satsingsområder i inneværende periode:

- Næringsliv
- Kompetanse
- Samferdsel

Plan- og bygningsloven understreker at kommunen gjennom plan og forvaltning skal fremme en bærekraftig utvikling for den enkelte, samfunnet og fremtidige generasjoner, samt at prinsippet om universell utforming skal ivaretas.

For Etnedal kommune har også de interkommunale og regionale samarbeidene i Valdres stor betydning for ulike prioriteringer. Etnedal deltar i følgende samarbeid:

Tjeneste	Kommentar
PP-tjeneste for Valdres, logoped	§ 28
Valdres jordmortjeneste	§ 28
Valdres interkommunale legevakt	§ 28
NAV Valdres	§ 28
Barneverntjenesten i Valdres	§ 28. Fire kommuner (NAK, SAK, EK, ØSK)
SMISO krisesenter Hønefoss	§ 28
Valdres lokalmedisinske senter - intermediæravdeling med KAD-plasser	§ 28
Valdres brann- og redningstjeneste IKS	Fem kommuner (EK, SAK, ØSK, VSK, VK)
Valdres GIS	§ 27
Felles innkjøpsordning	§ 27
FOKVA - felles forsikringsordning	§ 27
IKT Valdres IKS	
Skatteoppkrever for Valdres	§ 27
Valdres kommunale renovasjon IKS	
Kommunerevisjon IKS	
Valdres Næringshage AS	
Karriere Oppland - Valdres	
Valdres Kompetansevekst AS	
Valdres Arbeidssenter AS	
Valdres Natur- og Kulturpark	§ 27
Visit Valdres AS	
Valdresmusea AS	

Det regionale samarbeidsorganet Valdres Natur- og Kulturpark har definert fem innsatsområder for utviklingsarbeid:

- Leve i Valdres
- Næring i Valdres
- Kultur i Valdres
- Frisk i Valdres
- Kompetanse i Valdres

3. Utviklingstrekk og utfordringer

Kommunestyret i Etnedal vedtok kommuneplanens samfunnsdel 2016 – 2026 i april 2016. I planen er det gjort rede for utviklingstrekk og utfordringer for Etnedalssamfunnet. Her påpekes:

- Nedgang i befolkningstall og dreining mot eldre befolkning
- Lavere utdanningsnivå enn i Oppland og i landet for øvrig
- Folkehelse relaterte utfordringer
- Offentlig sektor viktig faktor for sysselsetting
- Økende etterspørsel etter offentlige tjenester
- Økende utfordringer med å rekruttere tilstrekkelig kompetanse i kommunale tjenester
- Andel fritidsinnbyggere høy og fortsatt økende
- Struktur og samarbeid mellom kommunene i endring
- Innvandringssituasjon i endring

4. Prioriteringer i gjeldende kommuneplan

Kommuneplanens samfunnsdel 2016 – 2026 trekker fram sju hovedsatsingsområder med mål og strategier:

- **Befolkningsutvikling / bosetting**
 - Etnedal skal være en attraktiv bokommune, spesielt for familier og unge i etableringsfasen
- **Barn og unge / skole og barnehage**
 - Barn og unge skal ha trygge oppvekstvilkår, gode utviklingsmuligheter og god helse
 - Ingen skal utsettes for mobbing
 - Alle barn og unge skal ivaretas og inkluderes
 - Opprettholde og utvikle dagens tilbud
- **Forbyggende arbeid, helse og omsorg**
 - God folkehelse med en frisk og aktiv befolkning
 - Utjevne sosiale forskjeller, unngå utenforskap
 - Økt trivsel, velvære og aktivitet i befolkningen
 - Brukere i alle målgrupper skal ha gode tjenester
- **Næringsutvikling og sysselsetting / synliggjøring av primærnæringene**
 - Ta vare på og videreutvikle de arbeidsplassene vi har
 - Flere nye arbeidsplasser i Etnedal
 - Etnedal skal videreutvikles som reiselivskommune med gode natur- og kulturopplevelser
 - Økt næringsutvikling basert på fritidsbebyggelse
 - God offentlig kommunikasjon tilpasset arbeidslivet og mulig pendling
 - God infrastruktur i hele kommunen
 - Opprettholde / øke antallet aktive gårdsbruk
 - Øke avvirkning i skogen til bærekraftig nivå
 - Mer lokal foredling av råvarer
- **Samarbeid med frivillige, lag og organisasjoner**
 - Forpliktende samarbeid med frivillige lag og organisasjoner
 - Øke antallet og aktiviteten til frivillige lag og organisasjoner
 - Skaffe oss oversikt over og nyttiggjøre oss frivillige ressurser i kommunen
 - Skape bygdeengasjement
- **Langsiktig og bærekraftig arealforvaltning**
 - Arealforvaltningen skal være langsiktig og bærekraftig og bidra til framtidig verdiskaping og utvikling
 - Opprettholde arealene med dyrka mark
 - Ivareta biologisk mangfold
 - Arealforvaltningen skal gjøre det attraktivt å bo i kommunen både som helårsinnbygger og som fritidsinnbygger
 - Redusere klimagassutslipp og redusere omfang av naturkatastrofer
- **Hyttekommune / hytteinnbyggere**
 - Hytteeiere skal trives så godt på hytta at de oppholder seg der mest mulig
 - Godt friluftstilbud

Samfunnsdelen definerer ytterligere åtte områder med betydning for kommunesamfunnet:

- **Kultur, idrett og friluftsliv**
 - Et variert og allsidig tilbud til alle
 - Livskvalitet for alle

- **Miljø- og klimautfordringer**
 - Redusere klimagassutslipp og redusere omfang av naturkatastrofer
 - Skapa holdninger og økt forståelse for natur, miljø og klima i skole og barnehage
 - Forvalte naturressursene slik at vi belaster miljøet minst mulig og sikrer rent vann, luft og jord
- **Samferdsel og infrastruktur**
 - God og tidsriktig infrastruktur i hele kommunen tilgjengelig for alle, både helårsinnbyggere og fritidsinnbyggere
- **Interkommunalt samarbeid - kommunereform**
 - Etnedal skal være ei god bygd å bo i uavhengig av kommunestruktur
 - Likeverdig tjenestetilbud til alle innbyggere
- **Bærekraftig utvikling i kommuneøkonomien**
 - Bærekraftig utvikling i kommuneøkonomien
 - Mest mulig velferd innenfor rammene
- **Samfunnssikkerhet og beredskap**
 - Etnedal skal være et sikkert samfunn med god beredskap for krisehåndtering
 - Beredskap som er forberedt på uønskede hendelser
 - Beredskap som er tilpasset risikobildet
- **Universell utforming**
 - Det skal legges til rette for universell utforming slik at kommunen er tilgjengelig for alle
- **Inkludering**
 - Et inkluderende bygdesamfunn
 - Likestilling og likebehandling av alle innbyggere
 - Innvandrere som bosetter seg i kommunen skal trives og bli en del av lokalsamfunnet

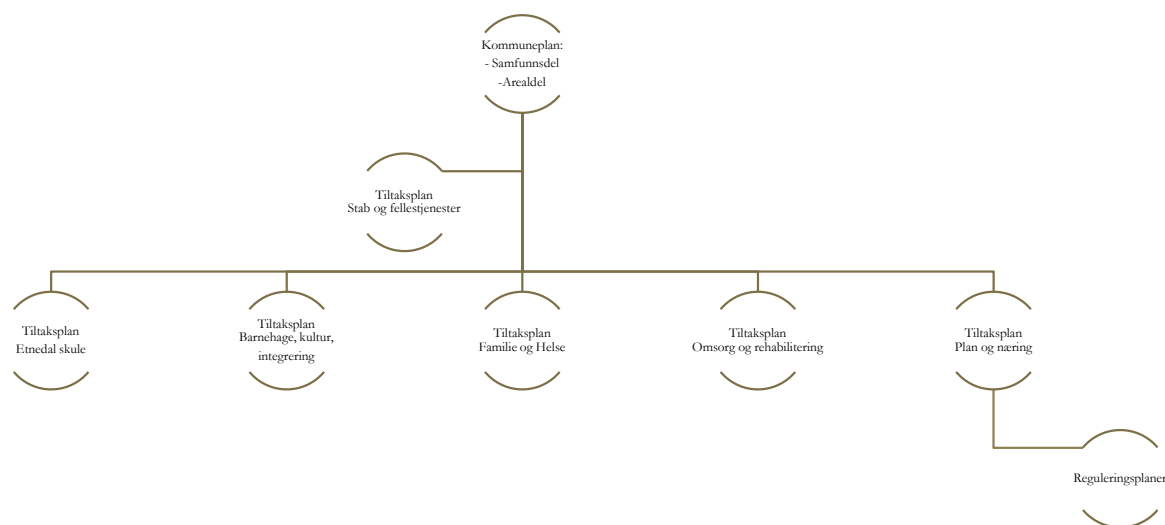
5. Kommunens plan- og styringssystem

Etnedal kommune styres ut fra den vedtatte kommuneplanen. Samfunnsdelen angir hovedmål for samfunnsmessig utvikling, mens arealdelen gir føringer for disponering av arealene.

På bakgrunn av samfunnsdelens sju hovedmål utarbeider hver enhet en årlig tiltaksplan. Tiltakene evalueres og rulleres årlig. I årsmeldingen rapporterer enhetene til politisk nivå om måloppnåelse i sin sektor. Det er i tillegg rapportering hvert tertial. Rutine for tilbakemelding og rapportering følger av lov og forskrifter, samt av vedtatte kommunale reglement - finansreglement, delegeringsreglement og økonomireglement.

Etnedal kommune driftes etter prinsippene i balansert målstyring med fire perspektiv; samfunnsperspektivet, bruker- og tjenesteperspektivet, organisasjons- og medarbeiderperspektivet og økonomiperspektivet. Enhetene rapporterer på alle perspektiv.

Etnedal kommune har tiltaksplaner på følgende områder:



Tiltakene er forankret i og følges opp gjennom virksomhetsplaner og utviklingsdokument i den enkelte sektor - vist i kapittel seks.

Alle enheter ivaretar folkehelseperspektivet i sitt planleggingsarbeid. Kommunen har etablert en tverrsektoriell gruppe som koordinerer og evaluerer folkehelsearbeidet.

En del av kommunens satsinger gjøres i samarbeid med de andre Valdreskommunene. Flere av kommunens prioriteringer er dermed nedfelt i regionale planer.

6. Planoversikt og prioritering

Kommunen har følgende planer og utviklingsdokument vedtatt på administrativt nivå:

PLAN/TEMA	Årstall	Vurdering og prioritering
Sentraladministrasjonen		
Strategisk kompetanseplan	2015 - 2017	Erstattes av arbeidsgiverstrategi for kompetanse og rekruttering. 2019
Karriere Oppland Valdres – regional handlingsplan	2018	Rulleres årlig
Serviceplan	2017 - 2019	Løpende rullering
Arkivplan	2017	Løpende rullering
Folkehelseoversikt	2014	Revideres 2018
Oppvekst og kultur		
Plan for Etnedal musikk- og kulturskole	2012 - 2016	Revidering vurderes 2019
Bibliotekplan for Valdres	2013 - 2017	Under revidering
Årsplan for barnehagen	2017 - 2018	Revideres årlig
Tiltaksplan mot mobbing i Eventyrskogen barnehage	2016 - 2017	
Barns medvirkning i barnehagen	2017 - 2018	
Barnehagens digitale praksis	2017 - 2018	
Teknologi og realfag i barnehagen	2017 - 2018	
Språk i barnehagen	2017 - 2018	
Trafikksikkerhet i barnehagen	2017 - 2018	
Plan for kompetanseutvikling i barnehagene i Etnedal	2016 - 2020	

Beredskapsplan for barnehagene	2017 - 2018	
Test- og kartleggingsplan i skulen	2016	Evalueres årlig
Plan for leseopplæring 1. – 4. trinn	2011	Ny plan under utarbeidelse for 1.-10.kl.
Plan for særskilt språkopplæring av minoritetsspråklege elevar	2017	Evaluering 2020
Plan mot bekymringsfullt skolefravær	2017	Evaluering 2022/23
Handlingsplan mot vold og trusler	2018	Evaluering 2022/23
Plan for kriseleiing ved Etnedal skule	2011	Evaluering 2018
Plan for godt skolemiljø	2018	Evaluering 2022/23
Helse og omsorg		
Plan for å møte framtidens utfordringer i helse- og omsorgssektoren	2009	Revideres 2018
Regional ruspolitisk handlingplan	2014 - 2017	Revideres 2018
Demensplan	2017 - 2020	
Boligsosial handlingsplan	2017	
Plan mot utenforskap	2017 - 2021	
Plan for habilitering og rehabilitering	2010	Erstattes av ny sektorplan 2018
Plan for psykisk helsearbeid	2007-2010	Erstattes av ny sektorplan 2018
Plan mot vold i nære relasjoner - interkommunal	2017-2020	
Beredskapsplan mot pandemisk influensa	2009	Oppdateres 2018
Plan for helsetjenestens arbeid med vern mot smittsomme sykdommer	1996	Oppdateres og slås sammen med pandemiplan 2018
Infeksjonsforebyggende plan, Etnedalsheimen	2005	Vurdere utfasing
Plan for helsemessig og sosial beredskap	2011	Sees i sammenheng med ny beredskapsplan
Plan for helsestasjonsarbeid		Rulleres årlig
Plan for skolehelsetjenesten		Rulleres årlig
Plan for krisepsykiatrisk arbeid	2017	
Kompetanseutviklingsplan - kommunal	2016	Rulleres årlig
Kompetanseutviklingsplan – regional	2017-2021	

Kommunen har følgende planer og utviklingsdokumenter vedtatt på politisk nivå:

PLAN/TEMA	Årstall	Vurdering og prioritering
Sentraladministrasjonen		
Planstrategi	2017 – 2020	
Kommuneplan - samfunnsdel	2016 - 2026	Vedtatt 2016
Kommuneplan - arealdel	2018 - 2028	Vedtatt 2018
Økonomiplan	2018 - 2021	Behandles årlig
Helhetlig ROS-analyse	2011	Revideres 2018
Overordnet beredskapsplan	2016	Revideres 2018
Trafikksikkerhetsplan	2018 – 2021	Under utarbeidelse
Valdres Natur- og Kulturpark – lokalsamfunnsutvikling i Valdres	2017 - 2027	
Valdres Natur- og Kulturpark - handlingsprogram	2018	Rulleres årlig
Plan og næring		
Reguleringsplaner		
Vann- og avløpsplaner – overordnede		Under utarbeidelse
Regional slam- og avfallsplan (VKR)	2012 - 2018	Revideres 2018
Energi- og klimaplan for Valdres og Hallingdal	2013	

Energi- og klimaplan for Etnedal	2013 -2016	
Oppvekst og kultur		
Langsiktig utviklingsplan for Etnedal skule	2015 - 2018	Revideres 2019/20
Kommunedelplan for kultur, fysisk aktivitet og folkehelse	2013 - 2021	

Med bakgrunn i skisserte utfordringer og prioriterte områder skal følgende nye planer prioriteres i perioden:

PLAN/TEMA	Årstall	Kommentar
Naturmangfoldsplan	2018	Politisk plan
Plan for integrering av bosatte innvandrere	2018	Administrativ plan
Kulturminneplan	2018	Politisk plan
Plan for kompetanseutvikling ved Etnedal skule	2018	Administrativ plan
Arbeidsgiverstrategi for kompetanse og rekruttering	2019	Administrasjonsutvalget. Erstatter eksisterende strategisk kompetanseplan.
Næringsplan - inkl. skog og landbruk	2019	Politisk plan